

Manuel d'instruction

Manuale d'uso

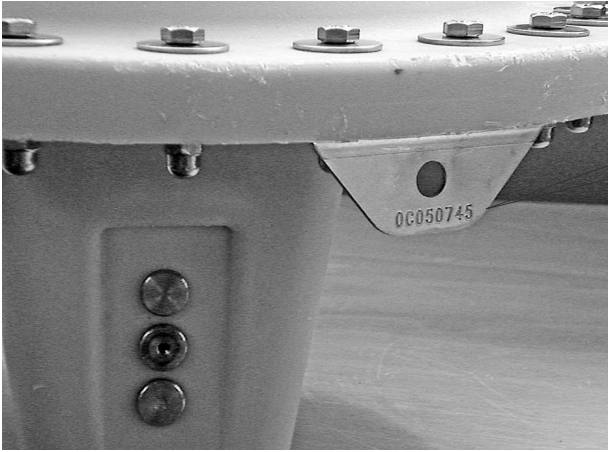
Instruction manual

# W810 Iridium Radiobuoy

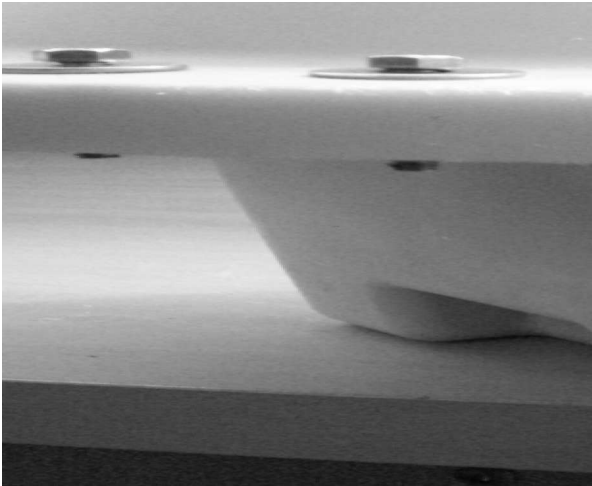
Ed. 1.00.00  
1/2017



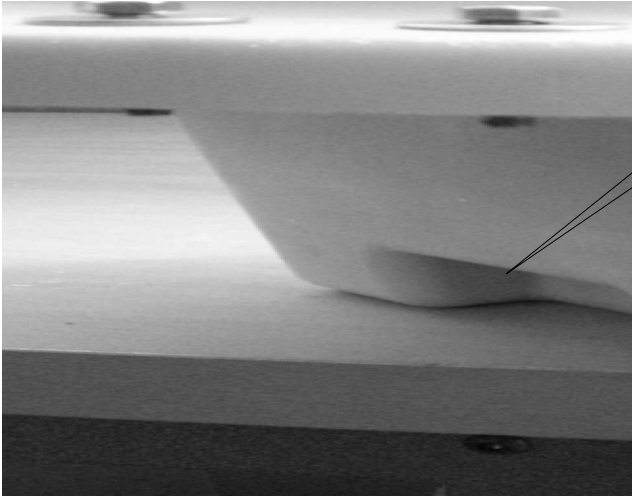
**WamBlee**



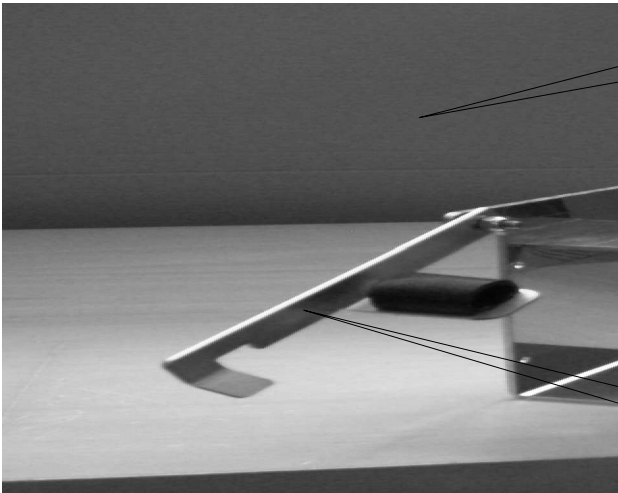
1



2



3

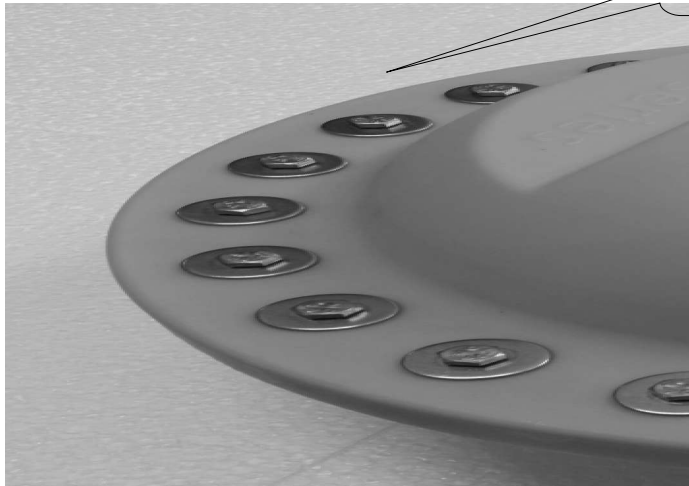


4

8



5



6

### Attention

Cet appareil doit être utilisé exclusivement en cas de grave danger imminent.



Une utilisation délibérée en dehors d'un état d'urgence peut comporter des conséquences pénales.



Tenir l'appareil à au moins 1,5 mètres des sources magnétiques et des dispositifs sensibles aux champs magnétiques.



Le pictogramme représentant une poubelle barrée indique que le produit en fin de vie ne doit pas être jeté dans les ordures ménagères mais doit être éliminé dans un centre spécial de tri sélectif des déchets.

L'utilisateur devra par conséquent porter l'appareil en fin de vie à l'un des centres de tri sélectif des déchets électriques et électroniques indiqués par la mairie.

Le tri sélectif des déchets en vue du recyclage, du traitement et de l'élimination de l'appareil usagé compatibles avec la protection de l'environnement, contribue à éviter les potentiels effets nocifs sur l'environnement et sur la santé, tout permettant de réutiliser et de recycler les matériaux qui composent l'appareil.

WamBlee est une marque enregistrée de WamBlee s.r.l.

## **Avant-propos**

F

Nous vous félicitons et nous vous remercions d'avoir choisi l'appareil W810 Iridium radiobuoy, l'un des dispositifs technologiquement les plus avancés et les plus fiables du marché.

En votre qualité de propriétaire de cet appareil radioélectrique, nous vous conseillons :

- de lire ce manuel,

## Caractéristiques techniques

F

Description	Système de signalisation en bande satellite Iridium
Fréquence	1616 → 1626.5 MHz
Puissance d'émission	1 Watt
Modulation	DE-QPSK
Cadence de transmission	30 minutes à 24 heures, programmable
Synchronisation	A travers horloge GPS Tramite orologio GPS
Localisation	Module GPS 66 canaux à l'intérieur
Informations transmises	Heure, position, état de charge de la batterie, température de superficie
Température de fonctionnement	De -10°C à +55°C (température de superficie, mer non glacée)
Température de conservation	De -30°C à +70°C
Vie operationnelle avec batterie chargée	30 jours (avec cadence de messages par 24 heures)
Batteries	Type NiMh rechargeables (chargeur de batterie: WamBlee W840)
Dimensions	360 x 270 mm
Poids	4.7 Kg
Normes	Directive 99/05 (R&TTE), EN 300 489-13, EN 300 135-1, EN 300 135-2, EN 61108 partie 1, 2 et 4. FCC Part 15B DOC: IC CAN ICES-3 A/NMB-3/A
Garantie	2 ans

## Installation

**F** Pour utiliser la bouée radio W810 suivez les étapes suivantes:

- Procéder à l'enregistrement de la bouée achetée; cette opération est effectuée par le détaillant / distributeur Iridium ou peut être demandé directement à Wamblee par courrier électronique (info@wamblee.it), en précisant le code de la bouée (1) fait rapport sur l'onglet d'engagement.
- Effectuer l'installation du support de fixation W850 (8) dans une zone libre du bateau, sans créer des difficultés de passage. Pour l'installation nous vous conseillons d'utiliser les 4 trous à disposition sur la partie arrière du support.
- Effectuer l'installation du module W840 (chargeur de batterie) à côté du support de fixation. Vous pouvez utiliser un seul module W840 -pas en même temps- pour plusieurs bouées radio W810.
- Il est possible d'installer les contrepoids W855 en utilisant la spéciale épipinette avec languette pliable fournie.
- Vous pouvez installer l'antenne sur la bouée radio en suivant la séquence indiquée aux points (2), (3) et (4), c'est à dire: vis + antenne + rondelle + écrou papillon. Serrez bien à la main. Si vous n'avez pas assez d'espace à bord, vous pouvez installer l'antenne même peu d'instant avant de lancer la bouée radio en mer.

Votre bouée radio W810 est prête pour être utilisée.

## Utilisation de la bouée radio W810

Pour utiliser la bouée radio W810:

- Assurez-vous d'avoir reçu le code d'autorisation et de l'avoir mémorisé correctement dans le software W830 Data Manager installé sur votre PC.
- Assurez-vous que la batterie a été bien chargée ou effectuer une recharge complète (6 heures).
- Si l'antenne n'a pas été montée sur la bouée radio, installez-la en suivant la séquence indiquée aux points (2), (3) et (4), c'est à dire: vis + antenne + rondelle + écrou papillon. Serrez bien à la main.
- Assurez-vous que les contrepoids W855 sont montés sur la bouée



radio W810 et fixés sur le trou qui se trouve dans le bas de la bouée.  
(11 e 12)

- Attachez une corde à la bouée radio en utilisant le trou qui se trouve sur la languette d'identification.
- Posez doucement la bouée radio en mer en la tenant de deux côtés; nous vous conseillons de ne la lancer pas ou dans tout cas de ne la faire pas tomber d'une hauteur supérieure à 3 mètres.
- La bouée en contact radio avec l'eau sera activé (sera signalé son activation par l'indicateur lumineux placé sur la partie haute de la bouée (voir figure 6) pendant 2 secondes.



### **Recharge de la batterie**

Pour charger la batterie de votre bouée radio W810, mettez le module de charge W840 à côté de la bouée radio (5) et serrez le module W840 sur les contacts de la bouée radio W810 à travers la vis avec écrou papillon. Il n'est pas nécessaire de serrer complètement la vis avec l'écrou papillon, il suffit peu de tours pour faire de façon que la compression du ressort sur la vis puisse garantir le contact électrique. Pendant la phase de recharge, la bouée radio est désactivée.

### **Comment bloquer la bouée radio au support de fixation.**

Quand la bouée radio W810 n'est pas utilisée ou quand elle est mise en recharge, nous vous conseillons de la garder attachée à son support de fixation. Pour positionner la bouée radio sur son support de fixation, procéder comme indiqué ci-dessous:

- prenez la bouée radio par le haut (8) et positionnez-la sur le support, avec les contacts électriques de la bouée radio vers l'extérieur.
- Prenez le levier et passez-le sur la bouée radio (9).
- Déplacer le levier de blocage sous le crochet échantéité (10) par une légère pression.

Pour enlever la bouée radio, effectuez la séquence indiquée ci-dessus dans le sens inverse.

### **Comment éteindre la bouée radio W810**

Quand vous enlevez la bouée radio W810 de l'eau, elle se désactive automatiquement.

F

### **Comment recevoir les informations de la bouée radio W810**

Les informations de la bouée radio W810 sont reçues par le service SDB de Iridium, grâce à l'utilisation de l'email. Les messages sont envoyés par email à la boîte aux lettres électronique (max. 5).

Les messages reçus incluent les données suivantes (visibles en modalité décryptée):

- Position de la bouée déterminée par le système doppler (voir exemple):

```
From : SBD Msg From Unit: 300234xxxxxxxxx
Subject : SBD Msg From Unit: 300234061984870
MOMSN: 636
MTMSN: 124
Time of Session (UTC): Fri Feb 17 15:38:15 2017
Session Status: 00 - Transfer OK
Message Size (bytes): 0

Unit Location: Lat = 44.32103 Long = 11.82149
CEPradius = 3
```

Plus d'informations sont incluses dans le file attaché au message, qui généralement a le nom de numero de IMEI. Ce file attaché, inclut les suivantes informations:

- Position et horaire de la bouée (determinés par le module GNSS à bord).
- Etat de la batterie
- Temperature

Ces informations peuvent être gérées par:

- Le client software sTrackIt! (disponible gratuitement par Wamblee), qui doit être nécessairement relié au server de données,

- ou on peut développer un software spécifique (Wamblee peut fournir le tracé binaire du file attaché).



### **Automatismes de la bouée radio W810**

La bouée radio W810 est équipée d'un capteur de lumière qui déclenche un flash clignotant avec une période de 4 secondes, en cas de visibilité faible ou de nuit.

### **Guide en cas de problème**

Au cas où le résultat du contrôle périodique s'avérerait négatif, il sera nécessaire d'envoyer votre W810 à notre service d'assistance qui pourvoira à sa remise en état. Nous vous conseillons de consulter sur le site Internet [www.wamblee.it](http://www.wamblee.it) la liste des centres d'assistance agréés pour la maintenance de votre appareil.



## Attenzione

L'uso di questo apparato è autorizzato esclusivamente in situazioni di grave e imminente pericolo. L'uso deliberato al di fuori del contesto di emergenza può portare a conseguenze penali.



Tenere l'apparato lontano almeno 1.5 metri da fonti magnetiche e da dispositivi sensibili a campi magnetici.



Il simbolo del cassonetto barrato indica che il prodotto alla fine della propria vita utile deve essere smaltito separatamente dagli altri rifiuti e non può essere buttato assieme alla spazzatura della casa.

L'utente dovrà pertanto portare l'apparecchiatura giunta a fine vita agli idonei centri di raccolta differenziata dei rifiuti elettrotecnici ed elettronici indicati dai propri comuni di appartenenza.

L'adeguata raccolta differenziata per l'avvio successivo della apparecchiatura dimessa al riciclaggio, al trattamento, e allo smaltimento ambientalmente compatibile contribuisce ad evitare possibili effetti negativi sull'ambiente e sulla salute favorendo il reimpiego e il riciclo dei materiali di cui essa è composta.

WamBlee è un marchio registrato della WamBlee s.r.l.

## **Prefazione**

Congratulazioni e grazie per aver acquistato l'apparato radio boa W810, uno dei dispositivi più tecnologici ed affidabili presenti sul mercato.

I

In qualità di proprietario di questo apparato radioelettrico, consigliamo di:

- Leggere questo manuale.

## Caratteristiche tecniche

Descrizione	Sistema di segnalazione in banda satellitare Iridium
Frequenza	1616 → 1626.5 MHz
Potenza di emissione	1 Watt
Modulazione	DE-QPSK
Cadenza di trasmissione	Da 30 minuti a 24 ore, programmanile
Sincronizzazione	Tramite orologio GPS
Localizzazione	Modulo GPS 66 canali entrocontenuto
Informazioni trasmesse	Orario, posizione, stato della batteria, temperatura superficiale
Temperatura di funzionamento	Da -10°C a +55°C (temperatura superficiale, mare non ghiacciato)
Temperatura di conservazione	Da -30°C a +70°C
Vita operativa con batteria carica	30 giorni (con cadenza messaggio ogni 24 ore)
Batterie	Tipo NiMh ricaricabili (caricabatterie WamBlee W840)
Dimensioni	360 x 270 mm
Peso	4.7 Kg
Normative	Direttiva 99/05 (R&TTE), EN 300 489-13, EN 300 135-1, EN 300 135-2, EN 61108 parte 1, 2 e 4  FCC Part 15B  DOC: IC CAN ICES-3 A/NMB-3/A
Garanzia	2 anni

I

## Installazione

Per utilizzare la radioboia W810 è necessario eseguire i seguenti passi:

I

- Procedere alla registrazione della boa acquistata; questa operazione viene svolta dal rivenditore/distributore presso Iridium o può essere richiesta direttamente a Wamblee tramite email ([info@wamblee.it](mailto:info@wamblee.it)), specificando il codice della boa (1) riportato sulla linguetta di aggancio.
- Provvedere all'eventuale installazione della staffa di fissaggio W850 (8) all'imbarcazione; localizzare una zona libera, che non provochi difficoltà di passaggio. Per l'installazione vi consigliamo di utilizzare i 4 fori a disposizione sulla parete posteriore della staffa.
- Predisporre l'installazione del modulo W840 (carica batteria) nei pressi delle staffe di fissaggio. Un solo modulo W840 può essere utilizzato - non contemporaneamente - per più radio boe W810.

La vostra radio boa W810 è pronta per essere utilizzata.

## Utilizzo della radio boa W810

Per utilizzare la radio boa W810:

- Assicurarsi di avere registrato la radio boa W810 presso Iridium utilizzando il codice IMEI ricevuto da Wamblee ed aver eseguito il passaggio di proprietà del modulo stesso.
- Assicurarsi che la batteria sia stata adeguatamente caricata o procedere con una carica completa (6 ore).
- Legare una cima alla radio boa utilizzando l'apposito foro presente sulla linguetta di identificazione o utilizzando il foro posto nella parte inferiore della radi boa.
- Accompagnare la radio boa in mare afferrandola ai lati; si consiglia di non lanciarla o comunque di non farla cadere da altezze superiori ai 3 metri.
- La radio boa a contatto con l'acqua si attiverà (verrà segnalata la sua attivazione tramite l'accensione dell'indicatore luminoso posto sulla parte alte della boa (vedi figura 6) per 2 secondi.



## **Carica della batteria**

Per caricare la batteria della Vostra radio boa W810, avvicinare il modulo di carica W840 alla radio boa (5) e tramite la vite con galletto serrare il modulo W840 sui contatti della radioboa W810. Non è necessario serrare completamente la vite con galletto ma bastano pochi giri in modo che la compressione della molla presente sulla vite ne garantisca il contatto elettrico. Durante la fase di carica, la radio boa è disattivata.

I

## **Come bloccare la boa alla staffa di fissaggio**

Quando la radio boa W810 non è utilizzata o quando è sotto carica, è consigliabile tenerla agganciata alla staffa di fissaggio. Per posizionare la radio boa sulla staffa di fissaggio, procedere come segue :

- Afferrare la radio boa dall'alto come da figura (8) e posizionarla sulla staffa, con i contatti elettrici della radio boa verso l'esterno.
- Afferrare la leva e passarla sopra la radio boa (9).
- Con una leggera pressione, spostare la leva di bloccaggio sotto il gancio di tenuta (10).
- Per rimuovere la radio boa procedere in senso inverso alla sequenza sopra indicata.

## **Come spegnere la radio boa W810**

Quando la radio boa W810 viene rimossa dall'acqua, questa ultima si disattiva automaticamente.

## **Come ricevere le informazioni della radio boa W810**

Le informazioni della radio boa W810 sono ricevute tramite il servizio SBD di Iridium, attraverso l'uso del sistema di messaggistica elettronica (email).

I messaggi vengono inoltrati via posta elettronica a caselle di posta (impostabili fino a 5).

I messaggi ricevuti contengono i seguenti dati (visibili in chiaro):

- Posizione della boa determinata tramite sistema doppler (vedi esempio) :

From : SBD Msg From Unit: 300234xxxxxxxx

Subject : SBD Msg From Unit: 300234061984870

MOMSN: 636

MTMSN: 124

Time of Session (UTC): Fri Feb 17 15:38:15 2017

Session Status: 00 - Transfer OK

Message Size (bytes): 0

Unit Location: Lat = 44.32103 Long = 11.82149

CEPradius = 3

Maggiori informazioni sono invece contenute nel file allegato al messaggio , che generalmente ha come nome il numero di IMEI. Questo file allegato contiene le seguenti informazioni:

- Posizione e orario della boa (determinata dal modulo GNSS a bordo).
- Stato della batteria
- Temperatura

Queste informazioni possono essere gestite tramite :

- Il software client sTrackIt! (disponibile gratuitamente da Wamblee), che deve necessariamente essere collegato ad un server dati , oppure
- Sviluppando un apposito software (Wamblee è in grado di fornire il tracciato binario del file allegato).

### **Automatismi della radio boa W810**

La radio boa W810 è dotata di un sensore di luce che , in caso di scarsa luminosità o notte , attiva una luce lampeggiante flash con periodo di 4 secondi. Questa funziona è impostabile da remoto.

### **Guida ai problemi**

In caso di non superamento del controllo periodico, sarà necessario inviare il Vostro W810 al nostro servizio di assistenza che provvederà a ripristinarne il funzionamento.

Vi consigliamo di verificare attraverso il sito internet: [www.wamblee.it](http://www.wamblee.it) l'elenco dei centri di assistenza autorizzati alla manutenzione del Vostro apparato.



I

### Warning

This device must only be used in situations of serious, imminent danger.

Deliberate use in a non-emergency situation may lead to prosecution.



EN

Keep the device at least 1.5 meters away from magnetic sources and any devices sensitive to magnetic fields.



The crossed rubbish skip symbol indicates that the product should be wasted separately from the other rubbish at the end of its working life and that it cannot be thrown together with domestic rubbish.

The user will therefore take the end-life device to the appropriate separate waste centers of electrical and electronic rubbish indicated by local authorities.

The proper separate waste of end-life devices for recycling, treatment, environmental compatible disposal, helps avoiding possible negative effects on environment and on health, supporting the re-use and recycle of the materials composing the device.

Illegal disposal of the product by the user implies the application of administrative sanctions provided by law.

WamBlee is a registered trademark of WamBlee s.r.l

## Introduction

Congratulations and thank you for purchasing the W810 HF Radio buoy, one of the most high-tech, reliable devices available on the market.

As the owner of this electronic device you are advised to:

- Read this manual.

EN

## US Market

This FCC statement is related to W810, for USA/Canada market. This device contains FCC ID: Q639602.

This equipment has been tested and found to comply with the limits for a Class B digital device, pursuant to Part 15 of the FCC Rules. These limits are designed to provide reasonable protection against harmful interference.

This equipment generates, uses and can radiate radio frequency energy and, if not installed and used in accordance with the instructions, may cause harmful interference to radio communications. However, there is no guarantee that interference will not occur in a particular installation.

FCC Caution: Any changes or modifications not expressly approved by the party responsible for compliance could void the user's authority to operate this equipment.

This device and its antennas must not be co-located or operated in conjunction with any other antenna or transmitter.

**IMPORTANT:** Exposure to Radio Frequency Radiation.

142 cm minimum distance to general public. Under such configuration, the FCC radiation exposure limits set forth for a population/uncontrolled environment can be satisfied.

## Technical specifications

Description	Signalling system in satellite Iridium SBD service
Frequency	1610 → 1626.5 MHz
RF power	1 Watt
Modulation	DE-QPSK
Transmission rate	From 30 minutes up to 24 hours, programmable
Synchronization	Via GPS timer
Localization	Through 66 channels GPS module inside
Information provided	Time, position, battery status, surface temperature
Working temperature	From -10°C to +55°C (surface temperature, sea not frozen)
Storage temperature	From -30°C to +70°C
Operating life with fully charged battery	30 days (with 24 hours message schedule)
Battery	NiMh type rechargeable (W840 Wamblee battery charger)
Dimensions	360 x 270mm
Weight	4.7 Kg
European standards	Directive 99/05 (R&TTE), EN 300 489-13, EN 300 135-1, EN 300 135-2, EN 61108 part 1, 2 and 4 FCC Part 15B DOC: IC CAN ICES-3 A/NMB-3/A
Warranty	2 years

EN

## Installation

To use the W810 radio buoy it is necessary to follow the steps below:

- Proceed to the registration of the purchased buoy; this operation is carried out by the dealer / distributor at Iridium or can be requested directly to Wamblee via email (info@wamblee.it), specifying the code of the buoy (1) reported on the engagement tab.
- Make the installation of the fixing bracket W850 (8) on the vessel in a free area of the boat, which does not make the passage difficult. For the installation we suggest to use the 4 holes on the rear side of the bracket.
- Install the W840 module (battery charger) next to the fixing brackets. A single W840 battery charger module can be used - not at the same time - for several W810 radio buoys.
- You can install the W855 counterweights using the appropriate lockable plug. (11 & 12)
- It is possible to install the antenna on the radio buoy by following the steps indicated at points (2), (3) and (4), that is screw + antenna + washer + wing nut. Tighten them well with your hand. In case of limited space on board, it is possible to install the antenna even shortly before launching the radio buoy into the sea.

Your W810 radio buoy is ready to be used.

## Use of the W810 radio buoy

To use the W810 radio buoy:

- Make sure you have registered the W810 to Iridium SBD Service using the IMEI code from Wamblee and performing the transfer of ownership of the module.
- Make sure that the battery has been properly charged, otherwise proceed with a full charge (6 hours).
- If there is not the antenna on the radio buoy, install the stylus by following the steps indicated at points (2), (3) and (4), that is screw + antenna + washer + wing nut. Tighten them well with



your hand.

- Make sure the W810 radio buoy is equipped with the W855 counterweight fixed on the special hole at the bottom of the radio buoy.
- Tie a rope to the radio buoy, using the special hole on the identification tab.
- Put the radio buoy into the sea water gently, by holding both sides; it is recommended not to throw it nor to let it fall from heights over 3 meters.
- When the radio buoy is in contact with water, it will be activated will be signaled its activation through the light indicator placed on the high part of the buoy (see figure 6) for 2 seconds.

EN

### **Battery charging**

To charge the W810 radio buoy battery, put the W840 charge module close to the radio buoy (5) and tighten the W840 module on the contacts of the W810 radio buoy by the wing nut. It is not necessary to tighten the screw with the wing nut completely, but few turns are enough for the spring compression on the screw to ensure the electrical contact. The radio buoy should be switched off during the charging phase.

### **How to fix the radio buoy to the fixing bracket**

When you are not using the W810 radio buoy or when it is in charge, it is recommended to keep it fixed to the fixing bracket. To place the radio buoy on the fixing bracket, proceed as follows:

- Take the radio buoy from above as shown in figure (8) and put it on the bracket, the radio buoy electrical contacts must be towards the outside.
- Take the lever and pass it over the radio buoy (9).
- Move the locking lever under the holding hook with a light pressure.
- To remove the radio buoy, follow the above indicated steps in reverse order.

## How to turn the W810 radio buoy off

The W810 radio buoy is automatically deactivated when it is removed from the water.

## How to receive the W810 radio buoy information

EN

The information from the Radiobuoy W810 are received by the Iridium SBD service, through email. The messages are forwarded via email to max 5 email boxes. The received messages include the following data (that are visible uncoded):

- Buoy position determined by doppler system (see example):

```
From : SBD Msg From Unit: 300234xxxxxxxxx
Subject : SBD Msg From Unit: 300234061984870
MOMSN: 636
MTMSN: 124
Time of Session (UTC): Fri Feb 17 15:38:15 2017
Session Status: 00 - Transfer OK
Message Size (bytes): 0
```

```
Unit Location: Lat = 44.32103 Long = 11.82149
CEPradius = 3
```

More information are included in the file attached to the message, that usually has the IMEI number as a name. This attached file, includes the following information:

- Position and time of the buoy (determined by GNSS module on board).
- Battery status
- Temperature

These information can be managed by the client software sTrackIt! (available free of charge from Wamblee), that has to be necessarily connected to a data service, or by developing a specific software (Wamblee can provide the binary track of the attached file)

## W810 radio buoy automation

The W810 radio buoy is equipped with a light sensor which activates a

flashing light with flash period of 4 seconds, in case of low light or at night.  
This option can be modify via remote message.

### **Troubleshooting**

Should the device fail to pass the periodic check it will be necessary to send your W810 to our after-sales service, which will restore its performances properly.

EN

A list of after-sales authorized dealer to carry out maintenance on your device can be consulted on our website:

[www.wamblee.it](http://www.wamblee.it)

Wamblee s.r.l.

Via Vittori 19 - 48018 FAENZA (RA) ITALY

Tel. +39 0546 623891 / Fax +39 0546 623891 / email:info@wamblee.it

Made in Italy